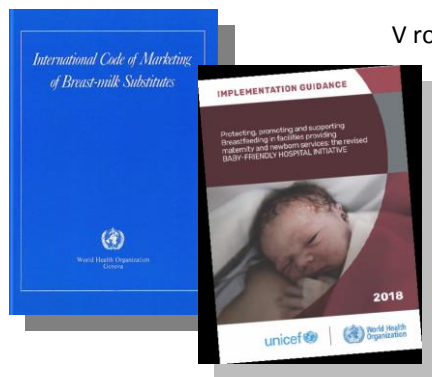


Nejlepší začátek kojení ve zdravotnických zařízeních

Baby-friendly Hospital Iniciativa [BFHI] je program, zahájený WHO a UNICEF v roce 1991, s cílem označit zařízení, která poskytují matkám a novorozencům péči, založenou na vědeckých důkazech a která podporuje kojení. Základem BFHI je dodržování **Deseti kroků k úspěšnému kojení** a Mezinárodního kodexu marketingu náhrad mateřského mléka a příslušných usnesení Světového zdravotnického shromáždění [Kodex].

Zařízení, která plně dodržují **Deset kroků** a Kodex, mohou být po externím auditu označována jako „Babyfriendly“. BFHI byla revidovaná v roce 2006 a po rozsáhlém průzkumu v roce 2009. Revize BFHI poskytla doporučení a rozšíření pro další nemocniční a komunitní péči.

V roce 2015 WHO a UNICEF zahájily proces přehodnocení a oživení BFHI. Nová doporučení, vydaná v roce 2017, znovu potvrzují, že porodnice, k vytvoření prostředí podporující kojení, by měly mít jasnou, písemně vypracovanou strategii kojení, která ochraňuje a podporuje kojení a seznamovat s ní zaměstnance a rodiče v rámci běžného standardu péče. Do této strategie by měl být začleněn Kodex.



V roce 2018 byly vydány

Doporučení pro implementaci, zahrnující revidovaných **Deset kroků** a poprvé **Kodex** jako samostatný bod z **Deseti kroků**. Viz tabulka 1 aktualizovaných **Deseti kroků**.

„Krok 1, týkající se strategie kojení, byl nově rozdělen na 3 podbody. Dodržování kodexu bylo vždy důležitou součástí BFHI, ale nebylo přímo zahrnuto v původních Deseti krocích. Nová revize výslovně zahrnuje plné dodržování Kodexu jako jednoho z kroků.“

Doporučení pro implementaci - podpora a ochrana kojení v porodnicích- revidovaná Baby-friendly Hospital Initiative. Ženeva - Světová zdravotnická organizace; 2018 at p.14.

Tabulka 1.

Deset kroků k úspěšnému kojení (2018)

Klíčové řídicí postupy

1. a Plně dodržovat Mezinárodní kodex marketingu náhrad mateřského mléka a příslušná usnesení Světového zdravotnického shromáždění (WHA).

1. b Mít písemně vypracovanou strategii výživy kojenců a seznamovat s ní zaměstnance a rodiče v rámci běžného standardu péče.

1. c Zavést systémy průběžného monitorování a správy dat.

2. Postarat se o to, aby zaměstnanci měli dostatečné znalosti, kompetence a dovednosti pro podporu kojení.

Klíčové klinické postupy

3. Diskutovat o významu a praktickém zvládnání kojení s těhotnými ženami a jejich rodinami.

4. Zajistit okamžitý a nepřerušovaný kontakt kůže na kůži a podporovat matky v tom, aby kojení zahájily co nejdříve po porodu.

5. Podporovat matky v zahájení a udržování kojení a ve zvládnání běžných obtíží.

6. Nedávat kojenným novorozencům žádné jídlo nebo tekutiny jiné než mateřské mléko, pokud to není lékařsky indikováno.

7. Umožnit matce a dítěti zůstat spolu; praktikovat rooming-in 24 hodin denně.

8. Podpořit matky v tom, aby u svého dítěte rozpoznaly signály ke krmení a reagovaly na ně.

9. Poskytovat matkám rady ohledně používání lahviček, šidítek a dudlíků a rizik s tím spojených.

10. Koordinovat propouštění tak, aby měl rodič s dítětem včasný přístup k průběžné podpoře a péči.

Na které produkty se Kodex vztahuje?

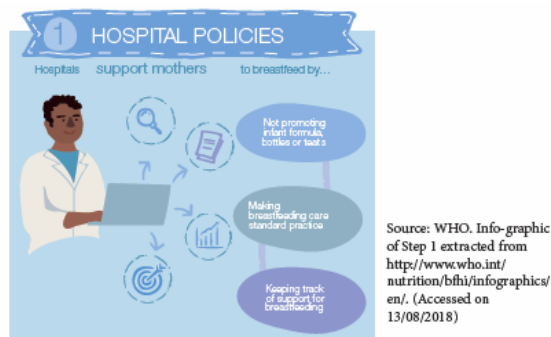
Kodex se vztahuje na náhrady mateřského mléka nebo jakékoliv potraviny, prezentované jako náhrada mateřského mléka. Týká se:

- Počáteční mléčné formule
- Pokračovací mléčné formule
- Mléko pro děti do 36 měsíců věku
- Potraviny nebo tekutiny [cereálie, skleničky s příkrmy, kojenecké čaje, šťávy, minerální vody], které jsou prezentovány jako vhodné pro děti mladší 6 měsíců.

Kodex zahrnuje také lahve a šidítka.

(*) označuje výrobky, považované za náhradu mateřského mléka, dle Doporučení pro ukončení nevhodného marketingu potravin pro kojence a malé děti, přijatého usnesením WHA 69.9 [2016].

Co znamená plně dodržovat Kodex v rámci Kroku 1?



Zdravotnické systémy

- Nesmí propagovat produkty, na které se Kodex vztahuje ani společnosti, které vyrábějí nebo prodávají potraviny pro kojence nebo lahve.
- Náhrady mateřského mléka, lahve a šidítka získávají běžným nákupem, ne bezplatně nebo jako dotované nabídky.

Vedení a zaměstnanci

- Nesmí se účastnit žádných forem propagace nebo povolit zobrazení jakéhokoliv typu reklamy na produkt, na který se vztahuje Kodex, včetně předmětů a materiálů, které zobrazují značku.
- Nesmí matkám dávat vzorky produktu, na které se vztahuje Kodex, včetně balíčků, které obsahují vzorky produktu, letáky, slevové kupóny, které si matky odnesou domů.
- Učí matky, které krmí umělou formulí o bezpečné přípravě a skladování mléčné formule, včetně zdravotních rizik při jejím nesprávném použití.
- Musí zajistit, aby zdroje financování BFHI nevytvářely **střet zájmu**. Nikdy nesmí přijímat finanční prostředky, dárky nebo jiné nabídky od společností, které vyrábějí nebo prodávají mléčné formule, lahve a šidítka.

Vyhýbání se střetu zájmu**

Doporučení pro zamezení nevhodné reklamy na potraviny pro kojence zakazuje zdravotnickým systémům a zdravotníkům umožnit společnostem, prodávající potraviny pro kojence, sponzorovat odborná zdravotnická a vědecká setkání. Včetně školení a konferencí v zdravotnických zařízeních. Společnosti mají také zakázáno se podílet na vzdělávání rodičů.

** Ke střetu zájmů dochází vždy, když činnosti nebo vztahy ohrožují loajalitu nebo nezávislý úsudek jednotlivce, který slouží straně nebo vykonává určitou roli ". Existují dva typy střetu zájmů:

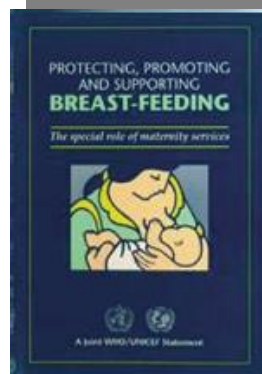
- Konflikty mezi povinnostmi jednotlivce a jeho finančním nebo jiným vlastním zájmem
- konflikty vyplývající z rozdělení loajality jednotlivce, dvojí role nebo konfliktních povinností, někdy označované jako střet zájmu ... "

Usnesení WHA týkající se BFHI

WHA 43.3 [1990]

Členské státy jsou vyzývány, aby upozornily všechny, zúčastněné na plánování a poskytování péče o matku a dítě, na všeobecné zásady, potvrzené ve společném **prohlášení WHO/UNICEF o kojení a péči o matku a dítě**, vydané v roce 1989.

WHA 45.34 [1992]



Členské státy jsou vyzývány, aby podporovaly a pomáhaly všem státním i soukromým zdravotnickým zařízením, pečující o matku a dítě, aby se staly „baby-friendly“ a to zejména poskytováním nezbytného školení v uplatňování zásad, stanovených ve společném **prohlášení WHO/UNICEF**.

Redakční poznámka: Toto prohlášení WHO/UNICEF vedlo v roce 1991 k vzniku BFHI. Obsahuje původních **Deset kroků** k úspěšnému kojení.

WHA 47.5 [1994]

Generální ředitel je žádán, aby vyzval členské státy k zahájení BFHI a podporoval je při její implementaci, zejména v jejich snaze o zlepšení vzdělávacích programů a dalšího vzdělávání všech zdravotnických a administrativních pracovníků.

WHA 49.15 [1996]

Členské státy jsou vyzývány, aby zajistily, že **finanční podpora** odborníků, pracujících v oblasti zdravotní péče o kojence a malé děti nevytvářely střet zájmů, zejména s ohledem na BFHI.

WHA 54.2 [2001]

Členské státy jsou vyzývány, aby podporovaly BFHI a vytvořily mechanismy, včetně právních předpisů a jiných opatření, které podporují pravidelné hodnocení nemocnic, dodržování standardů a dlouhodobou udržitelnost a důvěryhodnost iniciativy.

WHA 59.11 & 59.21 [2006]

Členské státy jsou vyzývány, aby oživily BFHI v souvislosti s HIV/AIDS (59.11) a Výzvě k akci v **prohlášení Innocenti** (59.21).

WHA 63.23 [2010]

Členské státy jsou vyzývány, aby posílily implementaci BFHI.

WHA 71.9 [2018]

Členské státy jsou vyzývány, aby znovu oživily BFHI, včetně podpory plného zavedení revidovaných Deseti kroků.

1. The Ten Steps, published two years before the launch of BFHI, summarises the practices and policies necessary to support breastfeeding and laid the foundation of BFHI.
2. National Implementation of the Baby-friendly Hospital Initiative, 2017. Geneva: World Health Organization; 2017. Retrieved from <http://www.who.int/nutrition/publications/infantfeeding/bfhi-national-implementation2017/en/>.
3. UNICEF/WHO. Baby-friendly Hospital Initiative, revised, updated and expanded for integrated care, Section 1, Background and implementation, January 2009.
4. Guideline: protecting, promoting and supporting breastfeeding in facilities providing maternity and newborn services. Geneva: World Health Organization; 2017. Retrieved from <http://www.who.int/nutrition/publications/guidelines/breastfeeding-facilities-maternity-newborn/en/>.
5. Implementation guidance: protecting, promoting and supporting breastfeeding in facilities providing maternity and newborn services – the revised Baby-friendly Hospital Initiative. Geneva: World Health Organization; 2018. Retrieved from: <http://www.who.int/nutrition/publications/infantfeeding/bfhi-implementation/en/>
6. http://apps.who.int/gb/ebwha/pdf_files/WHA69/A69_7Add1-en.pdf.
7. Rodwin, M. A (2017) Attempts to Redefine Conflicts of Interest, Legal Studies Research Paper Series, Research Paper 17-18. Retrieved from https://papers.ssrn.com/sol3/papers.cfm?abstract_id=3084307
8. <https://www.unicef-irc.org/publications/435-innocenti-declaration-2005-on-infant-and-young-child-feeding.html>.